



Carima Slicer V2

カリマ スライサー V2

インストールガイド

**SHOFU INC.**

# はじめに

---

本書は、「Carima Slicer V2」のインストール方法について説明しています。なお、本書内に記載されている画面例と実際の画面とは異なることがありますので注意してください。本書の内容は将来、予告なしに変更する場合があります。あらかじめご了承ください。

# おねがい

---

- 本書の内容を無断で転載することを固くお断りします。
- 製品の改良などにより、本書の内容に一部、製品と合致しない個所が生じる場合があります。あらかじめご了承ください。
- 本書の内容について、将来予告なしに変更することがあります。
- 本製品の画面デザインは、将来予告なしに変更することがあります。あらかじめご了承ください。
- 万全を期して本書を作成しておりますが、内容に関して、万一間違いやお気付きの点がございましたら、ご連絡いただきますようお願い申し上げます。
- 乱丁、落丁の場合はお取り替えいたします。最寄りの弊社支社・営業所までご連絡ください。
- 本ソフトウェアのトラブルについては、保証の範囲に準じた対応をさせていただきますが、本ソフトウェアのトラブルによる作業ストップやデータ消失など、副次的なトラブルについてはその責任を負いかねますので、あらかじめご了承ください。

# 表示について

---

文中に表示されているマークの意味は、下記のとおりです。



この表示を無視して誤った取り扱いを行うと、ソフトウェアが正常に作動しない可能性があることを表しています。



この表示は、使用時の作業をわかりやすくするための補足説明です。



この表示は、ご覧いただきたい参照先を表しています。

# 商標について

---

- IMD-S は、株式会社松風の登録商標です。
- Carima は、Carima Co., Ltd. の登録商標です。
- Intel Core は、アメリカ合衆国およびその他の国における Intel Corporation の商標です。
- GeForce は、米国およびその他の国における NVIDIA Corporation の商標または登録商標です。
- Windows は、マイクロソフト企業グループの商標です。

# 使用できるコンピュータの条件

---

本ソフトウェアに対応しているコンピュータについて説明します。

## ●動作環境

本ソフトウェアをインストールするコンピュータは、必ず以下の仕様のものご使用ください。

動作環境	必要な仕様	推奨する仕様
プロセッサ	Intel Core i5	Intel Core i7
メモリ	8GB 以上	8GB 以上
グラフィックカード	Geforce 7600GT	Geforce 8800GT
OS	Windows 10 、 Windows 11	

※本ソフトウェアはライセンスを登録するとき、ライセンスサーバーと通信します。ネット環境が設定されたコンピュータにインストールしてください。

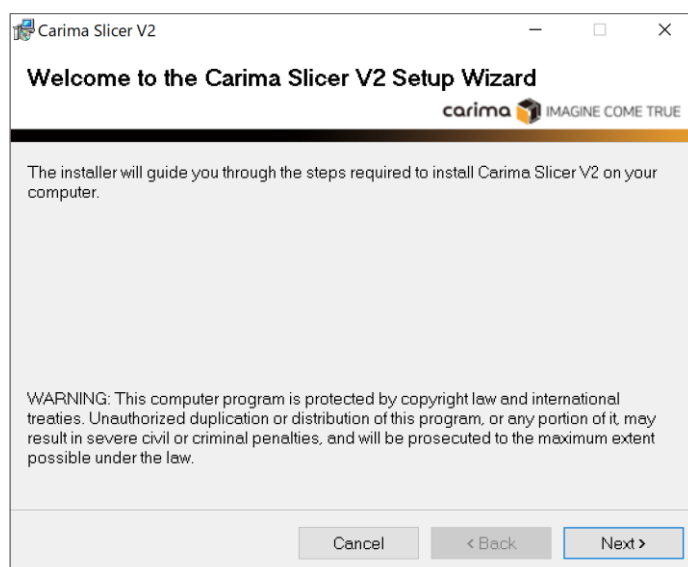
# Carima Slicer V2 のインストール

---

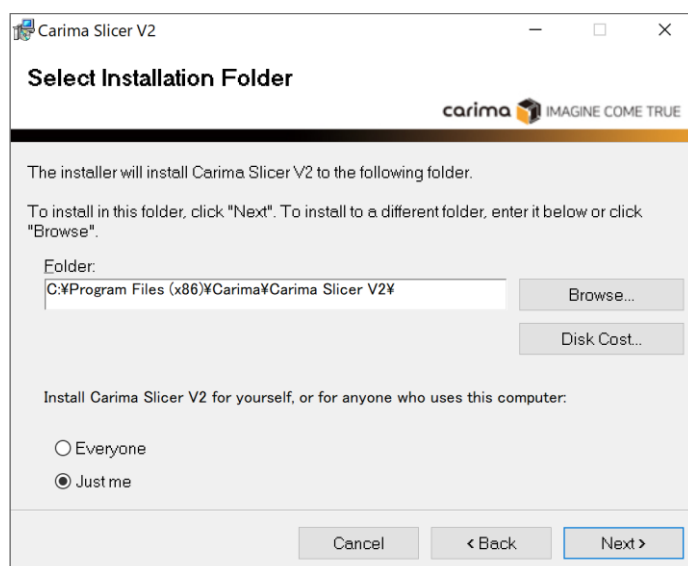
## 1. 付属の USB メモリをコンピュータの USB ポートに差し込みます。

付属の USB メモリの「Carima Slicer V2 Setup」フォルダをエクスプローラで開き、「Carima\_1.0.3.5.msi」をダブルクリックして、Carima Slicer V2 Setup Wizard を起動してください。

## 2. 「Next」をクリックします。

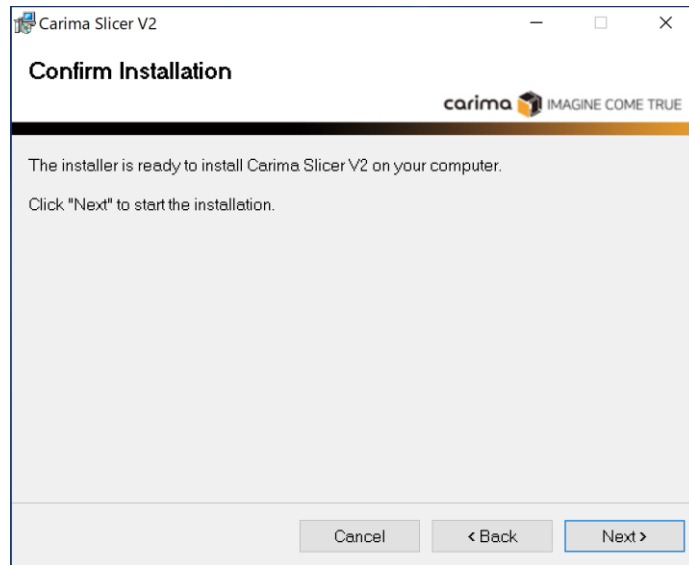


## 3. インストール先のフォルダを確認し、「Next」をクリックします。



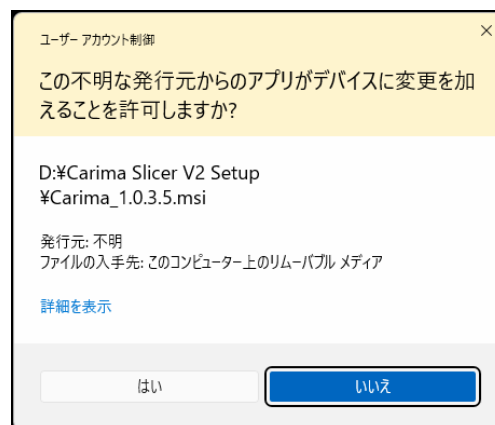
インストール先を変更するときは、「Browse」をクリックしてフォルダを選択してください。

#### 4. 「Next」をクリックします。

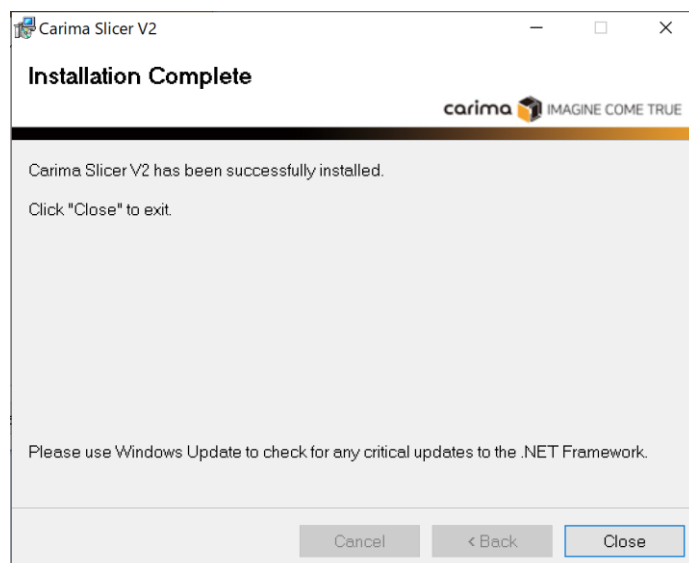


インストールが開始されます。

下記が表示されたときは「はい」をクリックしてください。



#### 5. インストールが完了したら、「Close」をクリックします。

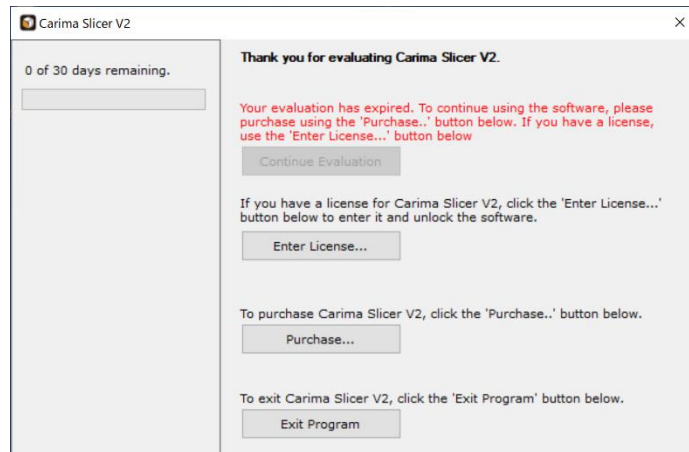




# ライセンスの登録

1. デスクトップの  Carima Slicer V2 をダブルクリックします。

2. 「Enter License」をクリックします。

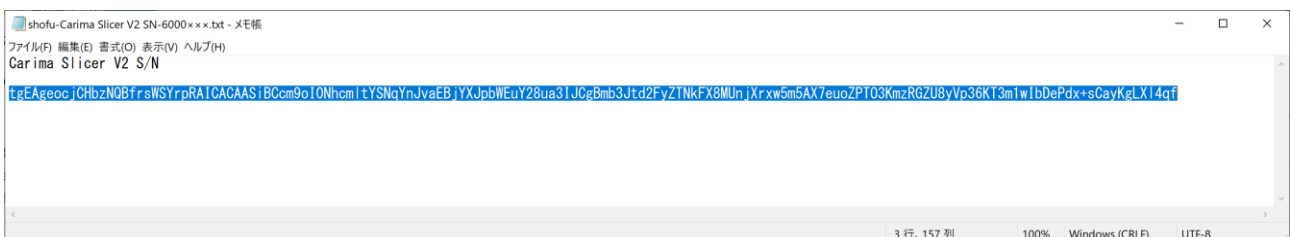


ライセンスの登録を開始します。

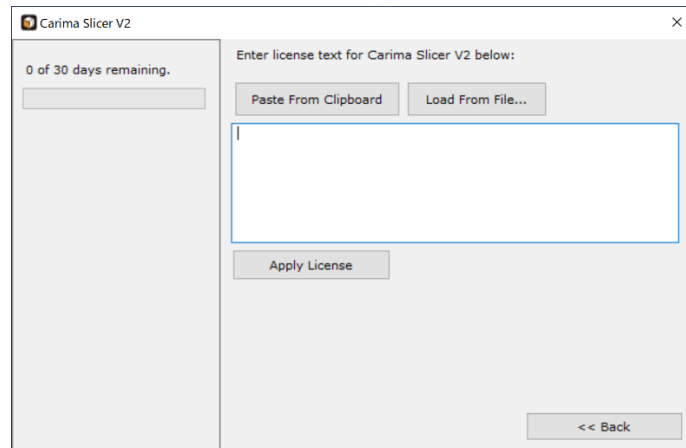
3. 付属の USB メモリの「Carima Slicer V2 Setup」フォルダの「shofu-Carima Slicer V2 SN-6000×××.txt」を開きます。



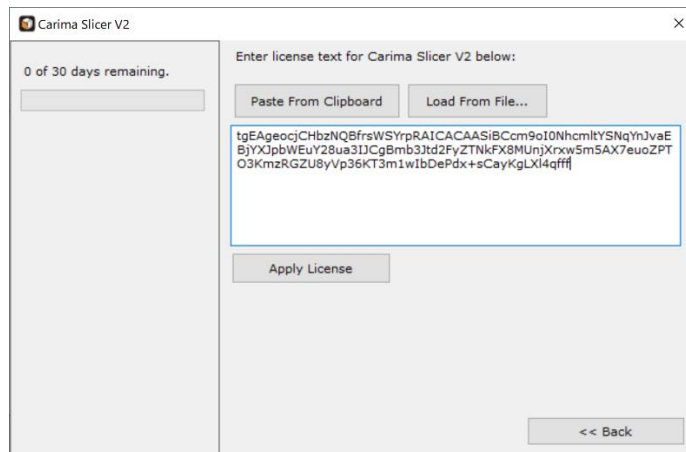
3 行目のライセンスコードをコピーしてください。



4. 空白のセルをクリックし、ライセンスコードを貼り付けます。



5. 「Apply License」をクリックします。



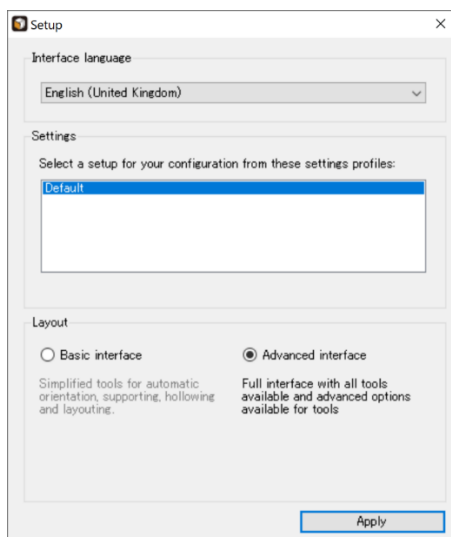
6. 「Start Program」をクリックします。



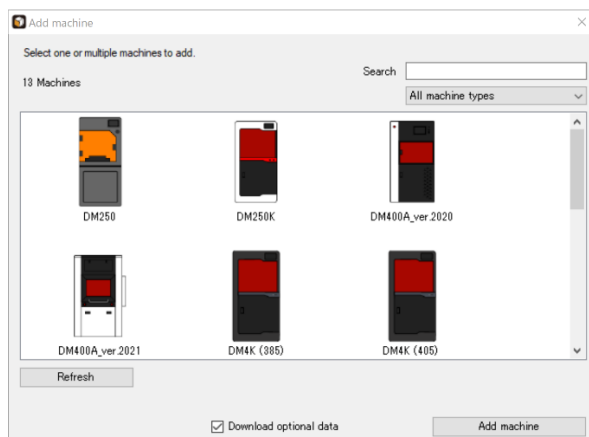
## 仮設定

ここで選択する仮設定は、「8.松風仕様への更新」を実施する際に自動で変更されるため、下記の通り進めてください。

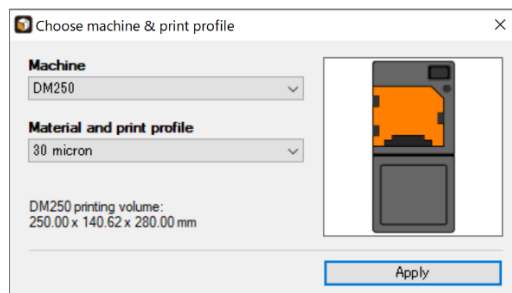
### 1. 「Apply」ボタンをクリックします。



### 2. いずれかを選択して、「Add machine」をクリックします。



### 3. 「Apply」ボタンをクリックします。



右上の「×」をクリックして、Carima Slicer V2 を閉じてください。

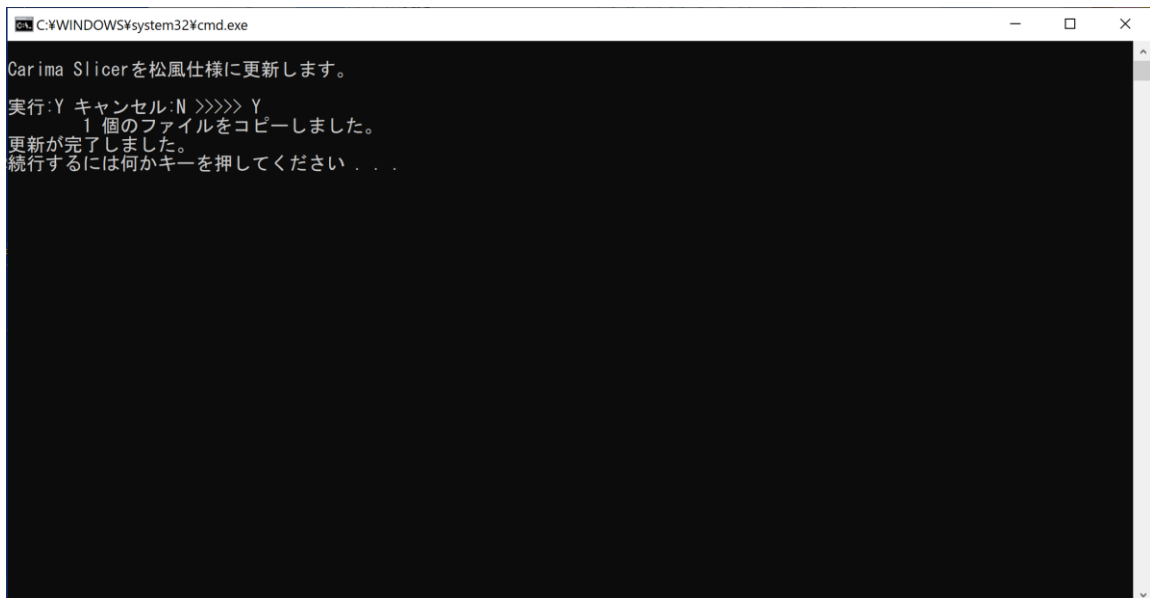
## 松風仕様への更新

---

1. 付属の USB メモリの「Carima Slicer V2 Setup」フォルダをエクスプローラで開き、「Config-Setup.bat」をダブルクリックしてください。
2. 「y」を入力し、Enter キーを押してください

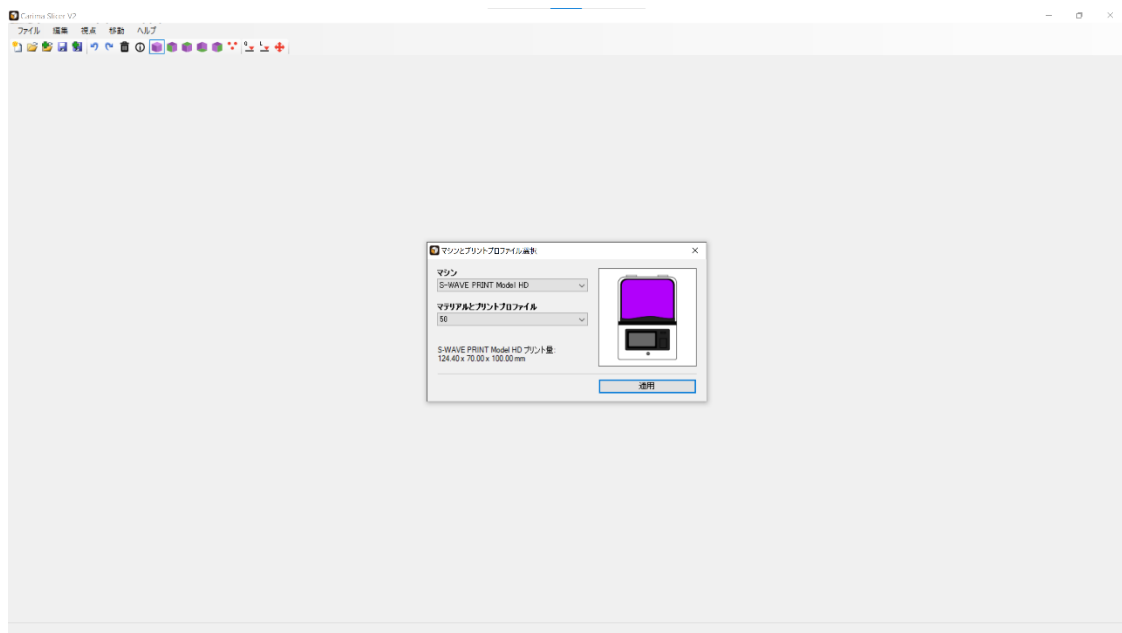


3. 何かキーを押して終了します



4. デスクトップの  をダブルクリックします。

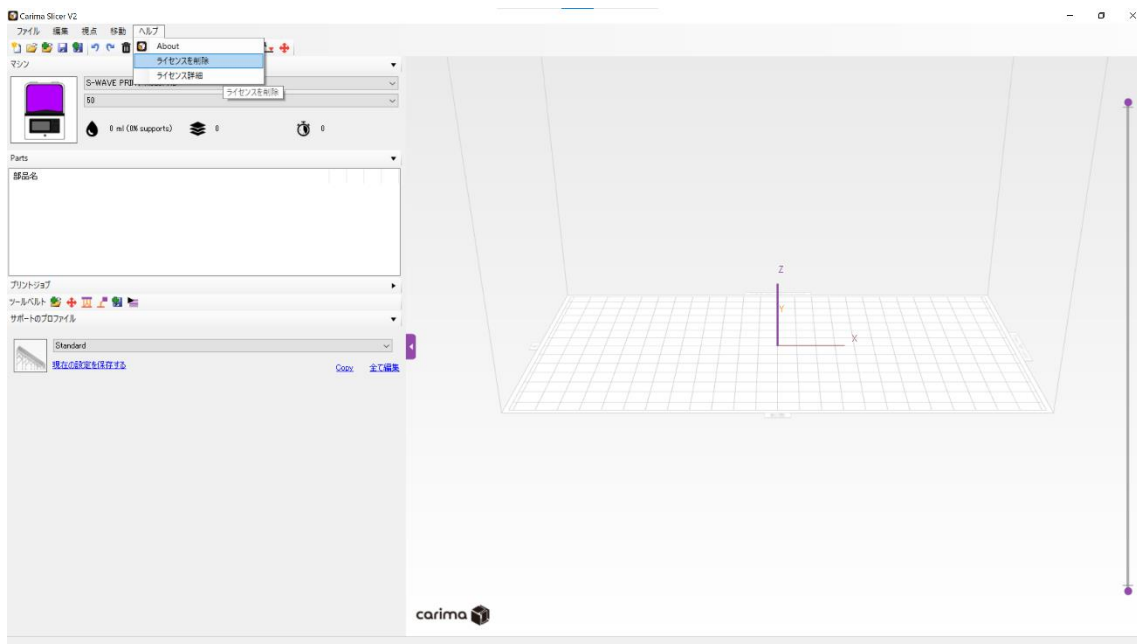
Carima Slicer V2



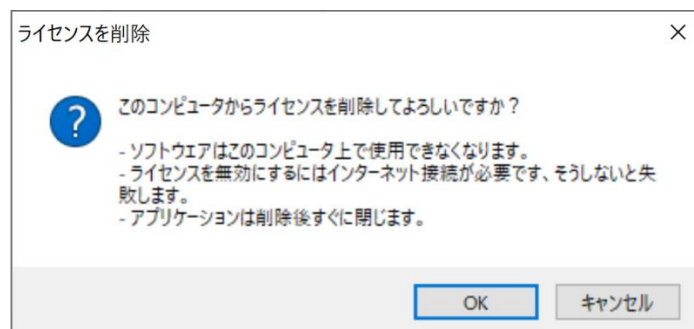
上記の画面が表示されたら、更新は終了です。

# Carima Slicer V2 のアンインストール

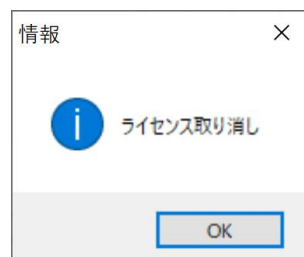
1. デスクトップの  Carima Slicer V2 をダブルクリックします。
2. 「ヘルプ」をクリックして、「ライセンス削除」を実行します。



3. 「OK」をクリックしてください。



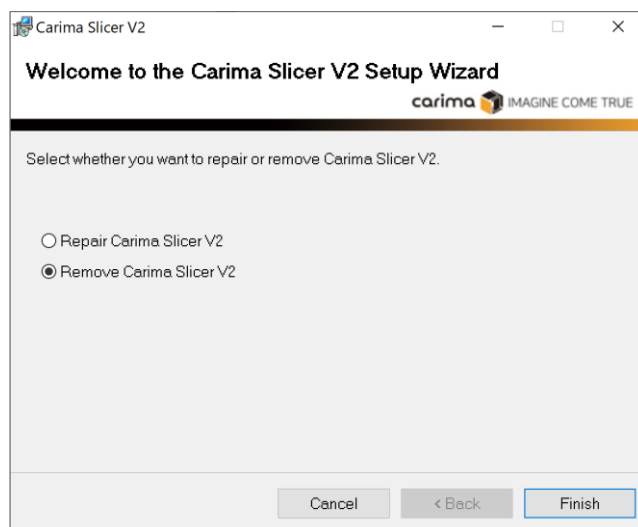
4. 「OK」をクリックしてください。



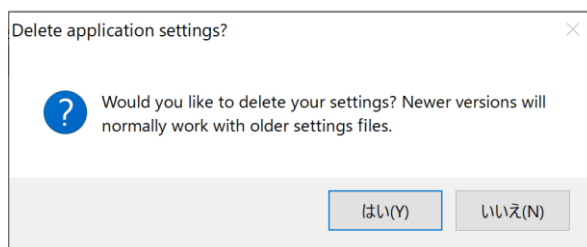
## 5. 付属の USB メモリをコンピュータの USB ポートに差し込みます。

付属の USB メモリの「Carima Slicer V2 Setup」フォルダをエクスプローラで開き、「Carima\_1.0.3.5.msi」をダブルクリックして、Carima Slicer V2 Setup Wizard を起動してください。

## 6. 「Remove Carima Slicer V2」を選択し、「Finish」をクリックします。



## 7. 「はい」をクリックします。



## 8. 「Close」をクリックします。

